

AirBio

Linear Air Pump

CE2
Гарантия
Года



ИНСТРУКЦИЯ

по эксплуатации и техническому
обслуживанию воздушных
мембранных компрессоров

Серийный номер



EAC

AirBio

Linear Air Pump

Декларация соответствия

Все компрессоры AirBio одобрены CE и EAC.

ИНСТРУКЦИИ ПО ЭКСПЛУАТАЦИИ И ТЕХНИЧЕСКОМУ ОБСЛУЖИВАНИЮ

До начала эксплуатации

Воздушные компрессоры AirBio представляют собой точные приборы, которые могут работать много лет при условии соблюдения инструкции по монтажу и эксплуатации. Производитель может рекомендовать модель, но именно покупатель несет ответственность за выбор компрессора для его использования. Покупатель должен также гарантировать, что материалы, предлагаемые для компонентов насоса, подходят для работы и соответствуют экологическим ограничениям и требованиям к стойкости к химическим воздействиям при их применении.



ПРЕДУПРЕЖДЕНИЕ! Серия АВ разработана только для воздуха. Не перекачивайте горючие газы, жидкости или опасную пыль, чтобы не допустить риск воспламенения, поражения электрическим током или короткого замыкания. Чтобы избежать поражения электрическим током или короткого замыкания, строго следуйте требованиям к подключению к эл.сети.

Хранение и перемещение



ПРЕДУПРЕЖДЕНИЕ! Всегда переносите изделие обеими руками. Не переносите изделие, удерживая его за крышку фильтра или провод источника питания, чтобы избежать травмы персонала и/или повреждения непосредственно изделия. Изделие может сильно нагреваться в процессе работы, не касайтесь его, пока оно не остыло. Это изделие не предназначено для хранения при температурах ниже -15°C . Храните его в закрытом помещении, чтобы избежать преждевременного разрушения резиновых частей.

Установка оборудования

При получении компрессора, проверьте его модель и отсутствие повреждений при транспортировке. Убедитесь в том, что напряжение, при котором работает насос, соответствует тому, что указано в паспорте.

Один или несколько аэраторов могут быть связаны с насосом с помощью трубопроводов и тройников. Выберите размеры фитингов и трубопровода, которые удовлетворяют вашим требованиям установки, кроме того, проверьте, что все трубопроводы надежно закреплены зажимами. При использовании трубопроводов с большими размерами, необходимо избегать перегибов, таким образом, сохраняя характеристики системы.

Используйте аэраторы с требуемой пропускной способностью. Отводы в воздухопроводе, аэраторы, размещенные слишком низко, старые или грязные аэраторы уменьшают пропускную способность и затрудняют работу компрессора. Убедитесь в том, что компрессор всегда может перекачивать достаточно воздуха, никогда не закрывайте выпускное отверстие, иначе компрессор будет перегреваться и может быть поврежден. Чтобы избежать любого проникновения воды в компрессор, установите его выше уровня поверхности воды. Если это невозможно, в отводящей трубке должны использоваться запорный или обратный клапаны. Любые дополнительные фитинги или оборудование, подключенное к воздушной линии компрессора, должны быть безопасно установлены, без риска для других.

Расположение компрессора



ПРЕДУПРЕЖДЕНИЕ! Не размещайте компрессор там, где он может контактировать с жидкостями или с огнеопасными и другими опасными материалами или объектами. Никогда не погружайте компрессор в воду. Нагрев под действием солнечного света может сократить срок службы мембраны и клапана, поэтому размещайте компрессор в теневой зоне, если это возможно. Пыль может блокировать фильтр, что вызовет перегрев и приведет к сокращению срока службы мембраны и клапана. Электропитание должно иметь заземление, чтобы защитить оператора от поражения электрическим током. Если компрессор упал в воду, отсоедините разъем от сети электропитания перед попыткой восстановить его работу. Перед повторным подключением необходимо проверить компрессор. Проверяйте шнур питания перед установкой и во время планового обслуживания. Если он поврежден, его необходимо заменить. Ремонт разрешается проводить только персоналу, обученному обращению с данным продуктом.

Использование при высокой температуре

При использовании компрессора длительное время при температурах более 50°C, рекомендуется использовать принудительную вентиляцию. Если ваша аэрационная система была без воздуха в течение нескольких дней, накопление твердых частиц вокруг распылителя/диффузора может вызвать рост противодавления, что вызовет перегрев компрессора.

Подключение

Выпускное отверстие должно быть подключено к поставляемому резиновому патрубку. При использовании трубопровода малого диаметра, может увеличиться избыточное давление и возникнуть перегрев, что сокращает срок службы мембраны и клапана. Для закрепления соединения, должен использоваться зажим для шланга. Система трубопроводов должна соответствовать наружному диаметру выхода компрессора. Если длина трубопровода превышает 10 м, необходимо проконсультироваться с вашим дистрибьютором. Не используйте пористые шланги, шланги с изломами и узкими сгибами.

Периодическое обслуживание

Любая пыль или посторонние предметы, находящиеся во входном отверстии, могут вызвать ненормальный шум или привести к выходу из строя компрессора. Поэтому, следует очищать элемент фильтра раз в шесть месяцев, причем периодичность будет зависеть от среды, в которой находится компрессор. Перед обслуживанием, изделие всегда должно отключаться от сети питания. Невыполнение этого требования может привести к поражению человека электрическим током, получению травмы или смерти.

Очистка элемента фильтра

- Используя отвертку в качестве рычага, снимите пластиковую крышку фильтра.
- Вытащите фильтр и очистите впускное отверстие, крышку фильтра и поверхность крепления губки - промойте чистой водой перед полным высушиванием. Избегайте попадания прямых солнечных лучей на данные детали.
- Повторно вставьте фильтр и установите крышку.

AirBio

Linear Air Pump

Замена диафрагмы

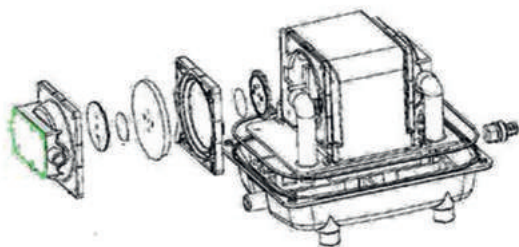
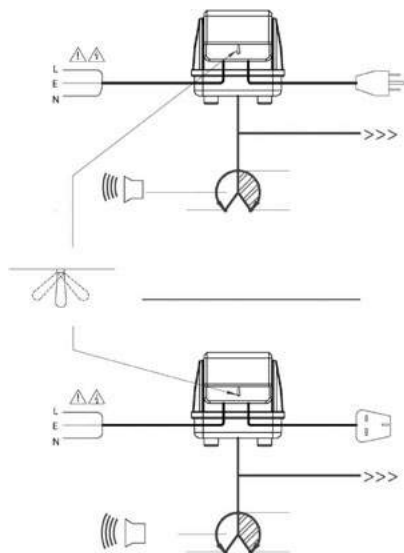
! ПРЕДУПРЕЖДЕНИЕ! Перед обслуживанием, убедитесь в том, что компрессор отключен от сети питания

- Освободите четыре винта на верхнем алюминиевом корпусе и отсоедините корпус.
- Открутите четыре винта со всех сторон и удалите крышку воздушной камеры.
- Открутите гайку и удалите блок камеры, антистатическую мембрану и мембрану компрессора.
- Замените мембрану компрессора, убедившись, что она установлена в пазах воздушной камеры.
- Повторно установите все детали в обратном порядке.
- Установите алюминиевую крышку и надежно затяните ее с помощью четырех винтов.

Самая частая причина преждевременного отказа мембраны - чрезмерное противодавление или перегрев. Это может произойти, если компрессор выдает слишком большое количество воздуха для ваших диффузоров, или если резервуар слишком глубоковод для вашего компрессора.

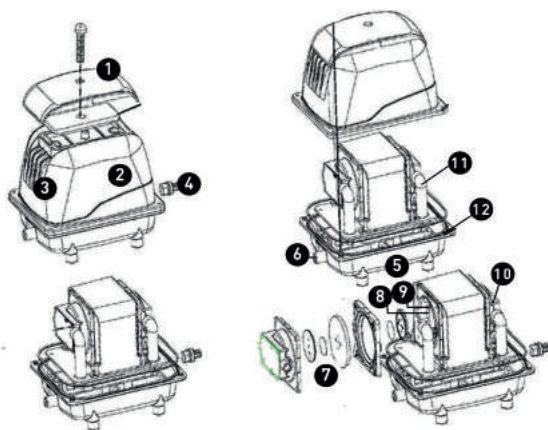
Схема подключения

! ПРЕДУПРЕЖДЕНИЕ! Оборудование должно устанавливаться квалифицированным электриком, и компрессор должен оставаться отключенным от любого источника питания, пока он не будет окончательно установлен.



Устройство насоса серии АВ

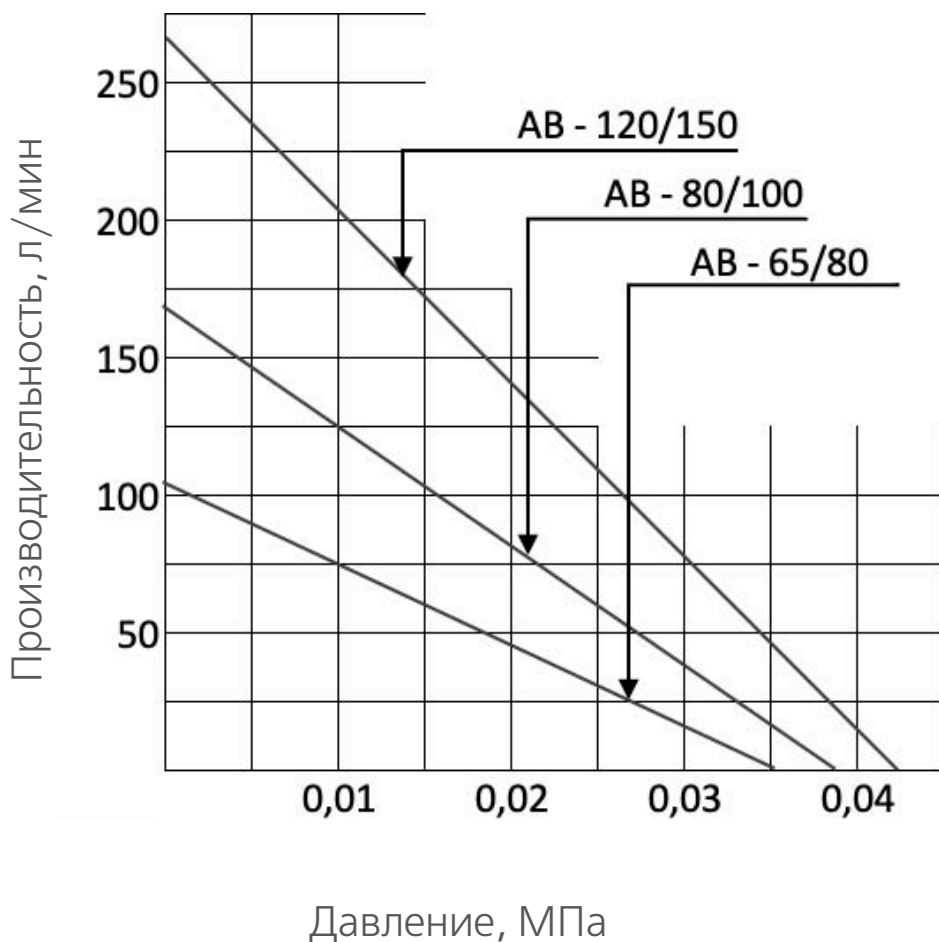
- 1 - Крышка фильтра
- 2 - Табличка
- 3 - Корпус
- 4 - Кабель с разъемом
- 5 - Нижний корпус
- 6 - Выпускное отверстие
- 7 - Мембрана
- 8 - Магнит
- 9 - Катушка
- 10 - Блок камеры
- 11 - Резиновый патрубкок
- 12 - Прокладка корпуса



Технические характеристики

Модель	АВ-65/80	АВ-80/100	АВ-120/150
Мощность	60-80 Вт	85-100 Вт	180-200 Вт
Напряжение	110-120/220-240 В		
Частота	50/60 Гц	50/60 Гц	50/60 Гц
Номинальное давление	0.01 МПа	0.0177 МПа	0.02 МПа
Максимальное давление	> 0.045 МПа	> 0.045 МПа	> 0.05 МПа
Производ-ность	65-80 л/мин	80-100 л/мин	120-150 л/мин
Уровень шума	35 дБ	40 дБ	46 дБ
Масса	5.6 кг	5 кг	8 кг
Размеры	275x190x190	320x180x220	345x230x245

График производительности



Поиск неисправностей

Неисправность	Причина	Решение
Компрессор нагревается и отключается	Перегрев	<p>Проверьте засорение или закупорку в воздушной линии, чтобы предотвратить чрезмерное противодавление, перегрев компрессора. Это может также вызвать преждевременное повреждение мембраны. Убедитесь в том, что компрессор имеет требуемые параметры для данного применения. Если мощность слишком мала, будет перекачиваться недостаточное количество воздуха; если мощность слишком велика, будет возрастать противодавление, возникать перегрев компрессора.</p> <p>Если компрессор имеет повышенную производительность, просверлите небольшие отверстия в резиновом колене, чтобы обеспечить небольшое снижение давления. Подождите пока компрессор остынет и включите его снова.</p>
Компрессор не создает давление воздуха	<p>Повреждена мембрана</p> <p>Ржавчина внутри компрессора</p>	<p>Замените мембрану, следуя нашим инструкциям по обслуживанию.</p> <p>Если возникают частые неисправности мембраны, проверьте чрезмерное противодавление в устройстве, как указано выше.</p> <p>Если внутрь компрессора попадает влага, гарантия с данного изделия снимается. Используйте проволочную щетку по металлу, чтобы удалить ржавчину с катушек, очистите и высушите их, затем повторно соберите компрессор и попытайтесь включить его снова.</p>
Электрическое отключение компрессора	Проверьте наличие воды в компрессоре	<p>Отключите компрессор от системы и высушите его. Повторную попытку запуска можно предпринимать после полного высыхания компрессора.</p> <p>Проникновение воды может повредить компрессор, что потребует серьезного ремонта.</p>

AirBio

Linear Air Pump

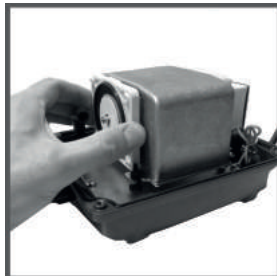
Обслуживание компрессора



Ослабьте четыре винта по углам и снимите крышку с воздушного насоса.



Открутите четыре винта по углам из крышки воздушной камеры на одном конце компрессора. Отделите крышку камеры от шва, чтобы показался винт, удерживающий на месте белый круглый пластиковый депрессор мембраны компрессора



Удалите винт вместе с депрессором мембраны компрессора и электростатической мембраной. Повторите указанные этапы на противоположной стороне насоса.



Положите мембрану компрессора на рамку и совместите их вместе.



Осторожно удалите один из концов магнитного стержня, вытаскивая его из корпуса, избегая повреждений корпуса и магнитного стержня



Осторожно вдвиньте новый магнитный стержень. Поместите концевую крышку, первую электростатическую мембрану, мембрану компрессора, вторую электростатическую мембрану, депрессор мембраны и используйте один винт, который удерживает их на месте.



Установите обратно крышку воздушной камеры и закрепите ее винтами. Повторите операцию для другой крышки камеры.



Установите крышку и надежно затяните ее с помощью четырех винтов.

Гарантия не касается неисправности мембраны компрессора или магнитных стержней, так как они подвержены естественному износу.

Если имеет место частая неисправность мембраны компрессора, проверьте, не слишком ли велико обратное давление. Добавление нескольких диффузоров, отверстий или добавление тройников в линию с шариковым клапаном для внешней стороны, должно решить эту проблему. Проверьте, что шариковый клапан полностью открыт, затем медленно закрывайте его, чтобы найти точку с максимальным потоком воздуха при оптимальном давлении.

Перечень запасных частей

Фильтр должен очищаться / заменяться каждые 6 месяцев, детали из сервисного комплекта рекомендуются заменять через каждые 2(два) года.

Комплект сервисный:

AB 65/80 диафрагма (2шт)
AB 80/100 диафрагма (2шт)
AB 120/150 диафрагма (2шт)

Гарантийные обязательства

Гарантия сроком на 2(два) года предоставляется на конструкцию компрессора, для сохранения производительности компрессора пользователям рекомендуется один раз в год производить замену диафрагм.

Гарантия предоставляется при условии, что:

(А) Устройство используется согласно инструкции.

(Б) Все ремонтные работы, проводимые на данном воздушном насосе, выполнены представителем производителя (продавца) и подтверждаются соответствующим документом.

Плата за ремонт в течении гарантийного срока может быть взята в следующих случаях:

(А) Если неполадка устройства произошла по причине его ненадлежащего использования, или ремонт устройства осуществлялся лицами, не являющимися представителями производителя (продавца).

(Б) Если неполадка произошла по причине пожара, стихийного бедствия или использования: электрической сети несоответствующего напряжения.

(В) Если гарантийный документ был утерян, неверно заполнен или в конструкцию были внесены несанкционированные изменения.

Пожалуйста, ознакомьтесь с этой инструкцией и сохраните ее.

Дата продажи: _____
М.П.(печать организации продавца)

Все изображения, приведенные в данной инструкции, не являются изображениями конкретных товаров, предлагаемых к продаже, а выступают в качестве их иллюстрации.